

Ces meilleures pratiques aideront les partenaires à mener leurs campagnes Ciblage par code postal (CCP) avec succès au moyen de tous les éléments nécessaires.

1	Saisie d'une commande et préparation de l'article	1
1.1	Fichier de données	1
1.2	Aperçu de la commande et vérification	1
1.3	Adresse de retour	1
1.4	Modèles autonomes aux fins de vérification des spécifications du service CCP	1
1.5	Calcul du poids de l'article	1
	Annexe A : Fichiers de formes	2

1 SAISIE D'UNE COMMANDE ET PRÉPARATION DE L'ARTICLE

1.1 Fichier de données

Lors de la soumission d'une demande de ciblage géographique, il est fortement recommandé de fournir les fichiers de formes (voir [Annexe A](#) ou les listes des codes postaux, des régions de tri d'acheminement (RTA) ou des villes.

Les fichiers PDF et JPG sont pris en considération au cas par cas, car ils prennent beaucoup de temps et ils sont inexacts en raison des suppositions formulées au sujet des limites lors de leur définition.

Les fichiers Bitmap ne sont **pas** acceptés.

1.2 Aperçu de la commande et vérification

Lors de l'aperçu ou de la vérification d'une commande à l'aide des Outils électroniques d'expédition (OEE) (version en ligne ou de bureau), ajoutez un A à l'ID de votre envoi afin d'éviter qu'il ne demeure en place lorsque vous êtes prêt à créer votre commande. Vous pouvez supprimer votre modèle d'aperçu ou corriger votre ID d'envoi avant de soumettre votre commande.

1.3 Adresse de retour

N'indiquez **pas** l'adresse de retour sur l'article de courrier.

1.4 Modèles autonomes aux fins de vérification des spécifications du service CCP

Vous trouverez des modèles en ligne dans la section Liens rapides du Guide du client sur le service Ciblage par code postal. Aux fins d'assurance de la qualité pendant la production, vous pouvez imprimer les modèles sur des acétates pour vérifier la conformité des articles de courrier selon les spécifications liées aux zones d'adressages et aux zones margées.

1.5 Calcul du poids de l'article

Pour déterminer si l'article du service CCP respecte les exigences minimales en grammes par mètre carré (gsm), utilisez la formule ci-dessous ou communiquez avec votre fournisseur de papier pour obtenir les renseignements sur le poids en gsm :

$$\frac{1\,406,5 \times \text{poids du papier de base}}{\text{Taille de la feuille}} = \text{poids en gsm}$$

Par exemple :

$$\frac{1\,406,5 \times 80 \text{ (couverture)}}{20 \times 26} = 216 \text{ gsm}$$

ANNEXE A : FICHIERS DE FORMES

EN QUOI CONSISTENT LES OUTILS SIG?

Les outils SIG vous permettent de sélectionner et de cibler un secteur géographique désiré. Pour pouvoir nous fournir les adresses correspondantes, vous devez nous soumettre vos sélections au moyen d'un fichier de formes. Les paragraphes ci-dessous illustrent comment procéder pour créer ces fichiers à l'aide des trois applications disponibles suivantes :

1. Outil SIG interne
2. ArcGIS Online
3. Google Maps

FORMAT DES DONNÉES

Nous vous recommandons d'exporter votre sélection de données en tant que fichier de formes.

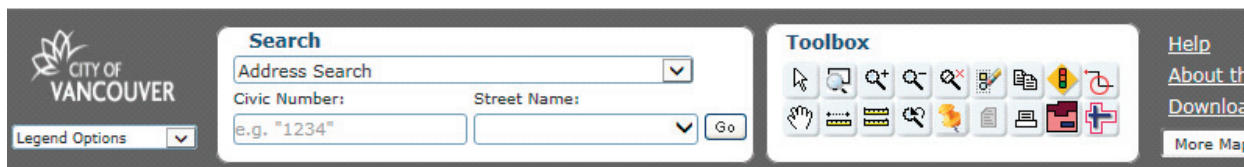
Les fichiers de formes contiennent les sept extensions suivantes :

- Export_Output.dbf
- Export_Output.prj
- Export_Output.sbn
- Export_Output.sbx
- Export_Output.shp
- Export_Output.shp.xml
- Export_Output.shx

OUTILS SIG

Outil interne

Certaines organisations, comme les municipalités, donnent accès à des données de sources ouvertes qui permettent d'obtenir des fichiers de formes. Dans ce cas, il n'est probablement pas nécessaire d'investir dans un outil SIG. L'exemple ci-dessous montre comment utiliser l'outil de la Ville de Vancouver, étape par étape.



1. Sélectionnez - « Data Format »



2. Faites défiler l'écran et sélectionnez « Shapefiles »

SHP

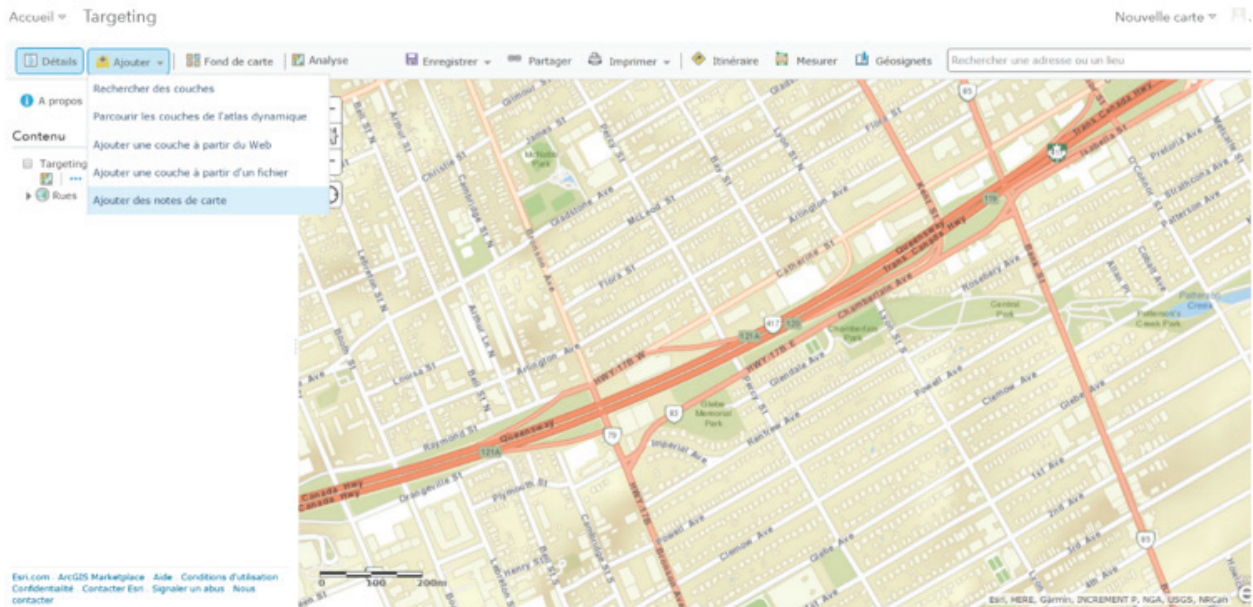
SHP (pronounced "shape") is a "de facto GIS standard" format native to ESRI GIS software. It can be consumed by a wide variety of ESRI and non-ESRI software packages.

- [Learn more about SHP](#)

ARCGIS ONLINE

L'outil Arcgis Online est accessible gratuitement pendant une période d'essai de 60 jours; par la suite, il est accessible en payant les frais d'abonnement annuel. Cet outil permet de tracer des limites et des lignes, de placer des repères et de sauvegarder les données dans un fichier de formes.

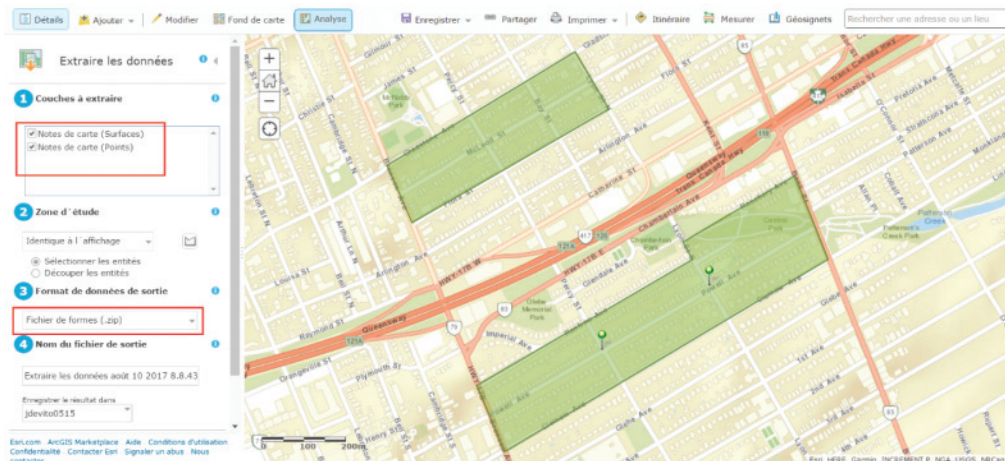
1. Accédez à <http://desktop.arcgis.com/en/arcmap/>.
2. Pour tracer les limites d'un secteur, effectuez un zoom sur le secteur ciblé.
3. Dans la barre de menus, cliquez sur Ajouter, puis sélectionnez Ajouter des notes de carte pour donner un nom à votre projet.



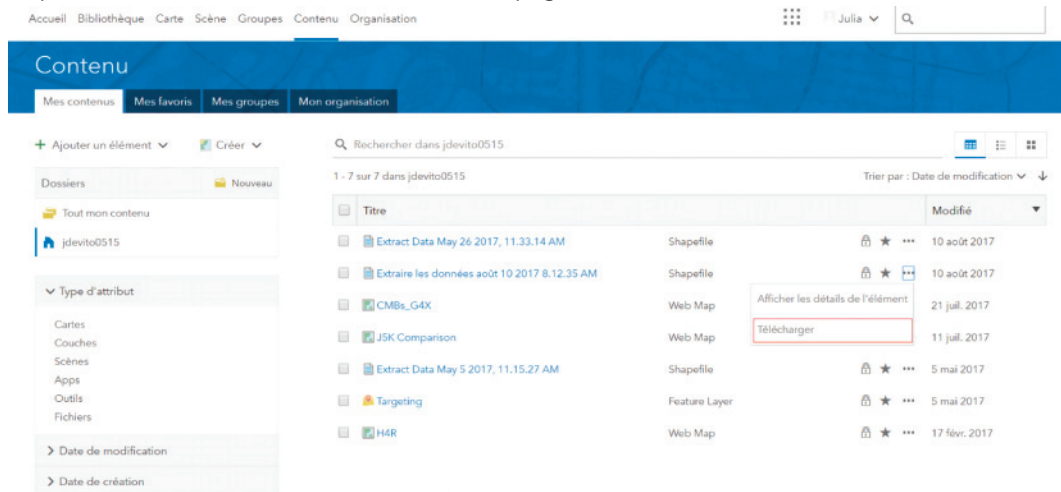
4. Vous pouvez ensuite choisir de tracer une limite (secteur) ou de placer un point (épingle).
5. Une fois que vous avez terminé de tracer les limites de votre secteur, cliquez sur Analyse dans la barre de menus.
6. Sélectionnez l'option Gérer les données, puis Extraire les données.



7. Cochez vos projets dans la partie supérieure et, sous Format de données de sortie, choisissez Fichier de formes (.zip) pour sauvegarder vos données.



8. Cliquez sur le bouton d'accueil au haut de la page et sélectionnez Mes contenus.



9. Télécharger votre fichier Shapefile en cliquant sur la flèche à côté du fichier.

GOOGLE MAPS

VEUILLEZ NOTER QUE CETTE APPLICATION NE DOIT ÊTRE UTILISÉE QU'EN DERNIER RECOURS

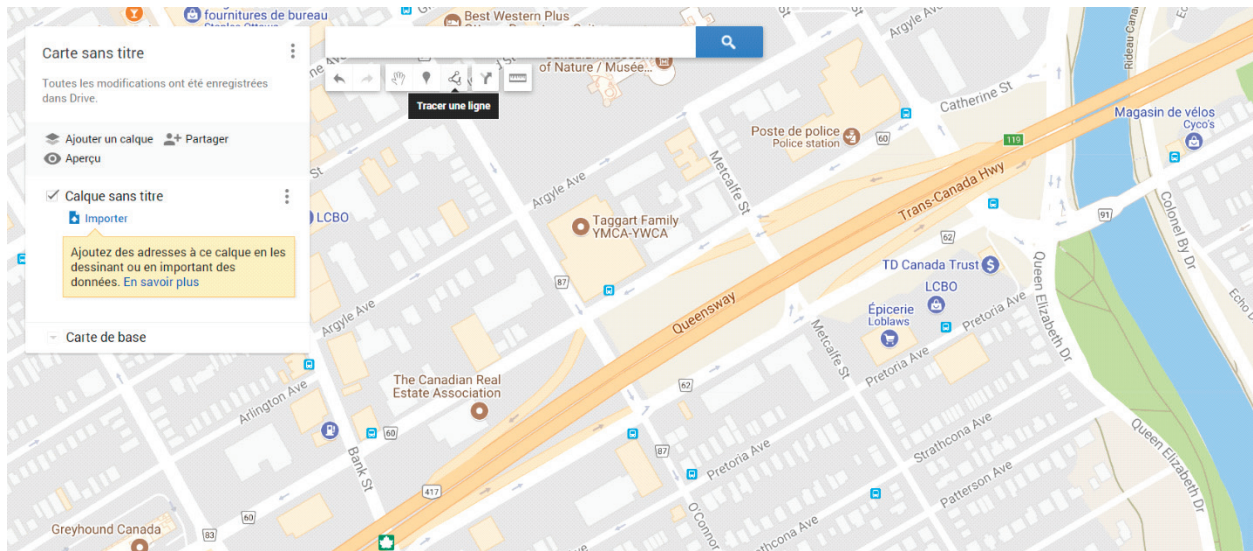
Bien qu'il soit possible de créer une carte avec Google Maps, l'application ne permet toutefois d'exporter les données qu'au format .kml. Veuillez noter que les fichiers .kml ne sont pas recommandés en raison de problèmes techniques, mais qu'ils peuvent être mis à l'essai avant de soumettre la demande.

1. Accédez et connectez-vous à <https://www.google.ca/maps/>.
2. Dans la barre de recherche, cliquez sur le bouton de menu.

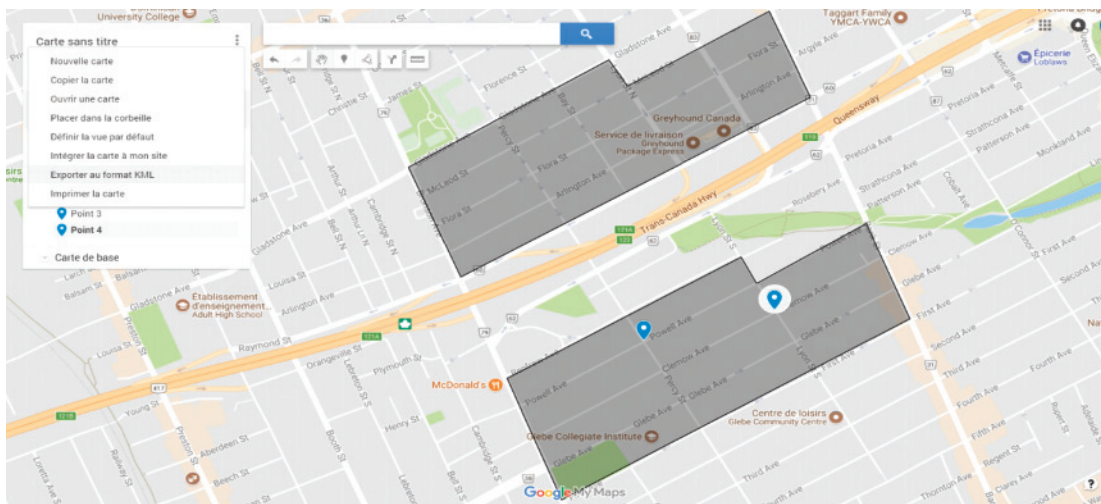


3. Dans le menu, cliquez sur Vos adresses.
4. Sélectionnez Cartes et, tout en bas, cliquez sur Créer une carte.
5. Faites un zoom sur le secteur cible désiré.

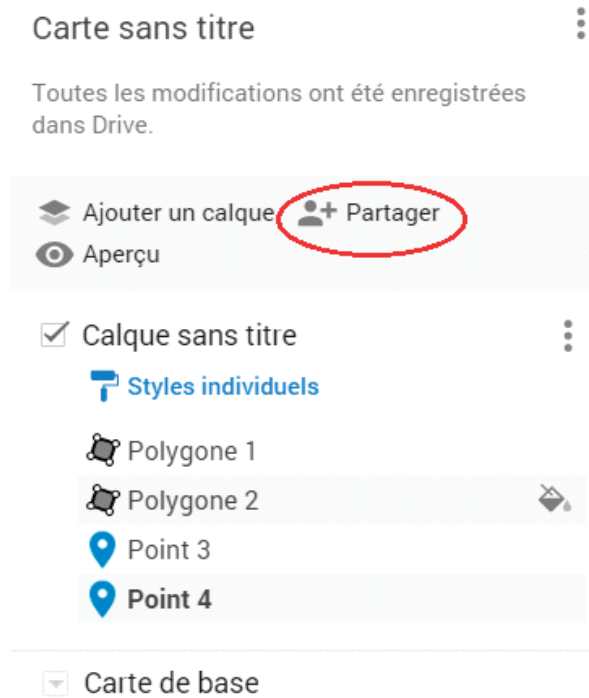
6. En vous servant des outils sous la barre de recherche, tracez des lignes et ajoutez des repères.



7. Une fois que vous avez terminé, cliquez sur les trois points à droite du titre de votre carte et sélectionnez Exporter au format KML.



8. Vous pouvez également envoyer à quelqu'un le lien d'accès à ce que vous venez de créer en sélectionnant l'option Partager. Le destinataire sera également en mesure de sauvegarder les renseignements au format .kml.



À titre d'exemple :

https://drive.google.com/open?id=1FSmvzbsR9oNXELVlz_km_qVHzpA&usp=sharing