



Rapport de 2022
relatif au Groupe
de travail sur
l'information
financière relative
aux changements
climatiques

Société canadienne des postes



Table des matières

Introduction	1
Message conjoint de la présidente du Conseil et du PDG	3
Gouvernance	4
Gestion des risques	8
Stratégie	10
Mesures et cibles	17
Notre regard vers l'avenir	21



Introduction



À propos de Postes Canada

Parmi les services de base offerts par Postes Canada, l'administration postale du Canada, on retrouve la livraison de lettres, de factures, de relevés, de colis, d'articles de publipostage et de périodiques. La société exploite le plus vaste réseau de vente au détail au Canada et est la seule entreprise de livraison à desservir les 17 millions d'adresses dans les régions urbaines, rurales et éloignées à l'échelle du pays. En 2022, nous avons livré 6,6 milliards d'articles de courrier, de colis et de messages. Notre plan de transformation – notre engagement envers les Canadiens et les Canadiennes – repose sur trois piliers : offrir un service sur lequel tous les Canadiens peuvent compter, faire preuve de leadership en matière d'environnement et de responsabilité sociale, et faire ce qu'il faut pour nos employés.

À propos du présent rapport

Nous avons conscience de l'importance des efforts du Groupe de travail sur l'information financière relative aux changements climatiques (GTIFCC) (ou Task Force on Climate-related Financial Disclosures [TCFD] en anglais) du Conseil de stabilité financière dont le mandat est d'établir un cadre permettant aux entreprises d'élaborer un ensemble uniforme d'informations à fournir à titre volontaire relativement aux changements climatiques. Dans son plan budgétaire fédéral de 2021, le gouvernement du Canada a annoncé une exigence selon laquelle les sociétés d'État devront rendre compte de leurs risques financiers liés au climat (conformément au cadre établi par le GTIFCC).

Ces normes d'information cherchent à sensibiliser les entreprises à l'importance de suivre, de gérer et de divulguer les occasions et les risques importants liés au climat d'une façon cohérente et comparable. Postes Canada est fermement convaincue que les organisations ont le devoir de divulguer les résultats obtenus et l'information prospective à l'égard des quatre thèmes qui font partie du cadre du GTIFCC, soit la **gouvernance**, la **stratégie**, la **gestion des risques** et les **mesures et cibles**. Nous sommes heureux d'adopter les recommandations du GTIFCC et de publier notre deuxième rapport conformément à ses recommandations, pour ainsi offrir un aperçu complet de la gestion des risques et des occasions liés au climat à Postes Canada.

Énoncés prospectifs

Le rapport de 2022 de Postes Canada relatif au GTIFCC contient des énoncés prospectifs qui reflètent les meilleures estimations et les points de vue actuels de la direction en ce qui concerne les événements, les risques, les occasions, les stratégies et les répercussions financières futurs liés au climat au moment de la publication. En général, les énoncés prospectifs sont désignés par des mots ou des expressions comme *planifie*, *prévoit*, *s'attend à*, *est d'avis que*, *estime*, *a l'intention de*, *prédit*, *a pour objectif*, ou d'autres expressions similaires, de même que par l'utilisation de verbes comme *avoir l'intention de*, *prévoir*, *être d'avis que*, *s'attendre à*, *pouvoir*, *planifier*, *prédire*, *chercher à*, *devoir*, *s'efforcer de* ou *viser* et l'emploi du futur ou du conditionnel. Ces énoncés ne sont pas des faits, mais plutôt des estimations concernant les résultats futurs qui sont fondées sur des estimations actuelles, des hypothèses et d'autres facteurs jugés raisonnables au moment où ils ont été appliqués. Ces estimations peuvent se révéler inexactes en raison de risques imprévus et de l'incertitude générale qui entoure l'entreprise et l'environnement dans lequel nous exerçons nos activités. Il est recommandé aux lecteurs de ne pas prendre les renseignements prospectifs contenus dans ce rapport pour des faits. Les estimations quant aux répercussions financières fournies dans ce rapport n'ont pas été auditées, doivent être vérifiées et ne doivent pas être utilisées à d'autres fins que pour mieux comprendre, d'un point de vue général, la manière dont les changements climatiques pourraient affecter nos activités. Pour être en mesure d'interpréter l'ampleur et l'importance des répercussions financières estimées fournies dans ce rapport, nous recommandons la lecture de cette information à la lumière des états financiers consolidés annuels et du rapport de gestion de la Société pour l'exercice clos le 31 décembre 2022.

Message conjoint de la présidente du Conseil et du PDG

Notre engagement à mieux servir les gens d'ici est au cœur de tout ce que nous faisons. Notre plan de transformation nous aidera à bâtir un Canada plus fort et à en offrir beaucoup plus à la population canadienne. L'un des principaux piliers de ce plan consiste à faire du leadership en matière d'environnement une priorité. La science du climat est claire : nous devons agir maintenant pour réduire les émissions et nous adapter au réchauffement climatique.

En 2022, le Conseil d'administration a approuvé nos engagements en matière de carboneutralité, ainsi qu'un investissement d'un milliard de dollars visant à lutter contre les changements climatiques. Nous nous engageons à électrifier notre parc de plus de 14 300 véhicules d'ici 2040, à investir dans l'énergie renouvelable et à moderniser nos immeubles existants pour réduire la consommation d'énergie. Nos objectifs en matière de climat, approuvés par l'initiative Science Based Targets, cadrent avec le scénario de réchauffement de 1,5 °C du Groupe d'experts intergouvernemental sur l'évolution du climat (GIEC).

Nous sommes conscients qu'il nous reste beaucoup de travail à accomplir. Compte tenu de l'ampleur de notre réseau et de nos opérations, nous n'atteindrons pas rapidement la carboneutralité.




Suromitra Sanatani
Présidente du Conseil d'administration

Il faudra adopter une approche prudente, stratégique et méthodique. Le sixième rapport d'évaluation du GIEC met en garde contre les conséquences de l'inaction, et nous avons à cœur d'agir.

La transparence est un aspect clé de notre parcours alors que nous réduisons nos émissions, atténuons nos risques et renforçons notre résilience climatique. C'est pourquoi nous apprécions et comprenons l'importance du cadre du GTIFCC pour la divulgation d'informations liées au climat. Il permet à Postes Canada de déterminer et de quantifier de façon uniforme notre incidence sur le climat et d'en faire rapport.

Notre deuxième rapport relatif au GTIFCC fournit aux Canadiennes et aux Canadiens des détails sur notre réponse aux changements climatiques. Nous continuerons de mettre à jour ces renseignements chaque année afin de maintenir cette transparence au cours des prochaines années. Nous voulons être à la hauteur pour les gens d'ici et avons un important rôle de leadership à jouer en matière d'environnement. C'est avec plaisir que nous partageons avec eux ce processus transparent.



Doug Ettinger
Président-directeur général



Gouvernance



Surveillance par le Conseil d'administration des questions liées au climat

En 2022, le Conseil d'administration a continué de jouer un rôle clé dans la supervision des impératifs stratégiques liés à la transformation de Postes Canada motivée par sa nouvelle raison d'être : Porteurs d'un Canada plus fort. Notre plan de transformation et notre engagement envers les Canadiens et les Canadiennes reposent sur trois piliers : offrir un service sur lequel tous les Canadiens peuvent compter, faire preuve de leadership en matière d'environnement et de responsabilité sociale, et faire ce qu'il faut pour nos employés. Les étapes clés en 2022 comprenaient l'approbation des éléments suivants :

- un objectif scientifique plus ambitieux et le soutien de nos efforts d'électrification de notre parc de véhicules (voir [Mesures et cibles](#) pour obtenir tous les détails);
- la première Charte contre le racisme et la discrimination de Postes Canada;
- le Plan d'accessibilité de Postes Canada, comme l'exige la *Loi canadienne sur l'accessibilité*, pour cerner, éliminer et prévenir de façon proactive les obstacles à l'échelle de l'organisation.

Au nom du gouvernement du Canada, qui est l'actionnaire de Postes Canada, le Conseil assure la surveillance et fournit des conseils en ce qui a trait aux stratégies et aux activités de Postes Canada. Le Conseil tient la direction responsable du rendement de l'entreprise et de la réalisation de ses objectifs stratégiques, et il fait preuve d'une diligence raisonnable dans les domaines suivants :

- les initiatives stratégiques et les plans d'entreprise;
- le rendement du service et des opérations;



- les contrôles internes et les rapports financiers;
- les contrats et les investissements importants;
- le recrutement des cadres supérieurs;
- la santé, la sécurité, la main-d'œuvre et la gestion de la rémunération;
- la stratégie, l'établissement des objectifs et les priorités relatives aux critères environnementaux, sociaux et de gouvernance (ESG);
- la présentation efficace de rapports à l'actionnaire.

Le Conseil d'administration de Postes Canada supervise les initiatives liées aux critères environnementaux, sociaux et de gouvernance de la Société par l'entremise du Comité sur les principes environnementaux, sociaux et de gouvernance. Le Comité est responsable des

questions ESG au niveau du Conseil, examine les initiatives et les progrès par rapport aux objectifs, et formule des recommandations au Conseil d'administration pour l'aider dans ses tâches en matière de surveillance et de prise de décision.

Ce comité se concentre sur la gouvernance d'entreprise, l'efficacité du Conseil et la supervision des politiques, des programmes, des pratiques, des procédures et du rendement en ce qui a trait au développement durable de l'entreprise et aux critères ESG, ce qui inclut les questions liées au climat. Par exemple, en 2021, la publication du sixième rapport d'évaluation du Groupe d'experts intergouvernemental sur l'évolution du climat (GIEC) a donné lieu à une discussion sur l'ambition



des objectifs fondés sur la science adoptés par Postes Canada, qui cadrent avec un scénario de réchauffement bien inférieur à 2 °C. En 2022, à la demande du Comité sur les principes ESG, l'équipe Développement durable de l'entreprise a travaillé à renforcer ses objectifs en matière de réduction des émissions afin de les harmoniser avec le sixième rapport d'évaluation du GIEC et un scénario de réchauffement climatique de 1,5 °C. Cela comprenait une stratégie et un plan d'investissement financier approuvés par le Conseil pour atteindre ces objectifs, puis leur soumission pour recevoir l'approbation officielle de l'initiative Science Based Targets (iSBT). En mars 2022, le Conseil a approuvé les nouveaux

objectifs à court terme de Postes Canada et son objectif de carboneutralité à long terme, qui ont par la suite été approuvés par l'iSBT en décembre 2022. Consultez [Mesures et cibles](#) pour obtenir plus de renseignements.

Les risques liés au climat sont passés en revue dans le cadre de l'examen semestriel du Registre de gestion des risques de l'entreprise effectué par le Conseil. Le Comité sur les principes ESG est composé de la présidente du Conseil d'administration et de trois administrateurs et administratrices. Il s'est réuni trois fois en 2022, et les questions liées au développement durable et au climat étaient à l'ordre du jour de toutes les réunions.

Dans le cadre de notre programme de formation du Conseil, nous avons tenu plusieurs séances de formation sur les critères ESG au cours des deux dernières années, y compris un atelier sur les critères ESG, une formation sur les préjugés inconscients, une séance de formation sur la réconciliation avec les Autochtones et un exercice sur table sur la cybersécurité. Dans nos bulletins trimestriels sur la formation du Conseil, nous recommandons également des lectures sur les tendances émergentes et les événements à venir en matière de questions ESG.

Surveillance et responsabilités de la direction

Les questions ESG à Postes Canada relèvent de notre première vice-présidente, Avocate-conseil générale et développement durable, qui est responsable de la stratégie et des initiatives ESG, ainsi que de l'évaluation et de la gestion des risques et des occasions liés au climat. Elle relève du président-directeur général (PDG), qui est responsable de tous les aspects de la Société et relève du Conseil d'administration de Postes Canada. La gestion de l'entreprise par le PDG comprend l'approche de la Société à l'égard des principes ESG et des questions liées au climat.

Notamment, la Société a créé en 2022 un nouveau poste de vice-présidence, Critères environnementaux, sociaux et de gouvernance, qui supervise l'établissement des priorités et l'harmonisation du développement durable à l'échelle de la Société. L'équipe Développement durable de l'entreprise et critères ESG relève de la vice-présidente, qui relève de la première vice-présidente. L'équipe Développement durable de l'entreprise et critères ESG agit à titre de groupe consultatif expert en la matière de confiance pour diverses unités à Postes Canada afin de faciliter la gestion des questions ESG, y compris celles liées aux changements climatiques, à l'échelle de la Société. Cela comprend de veiller à ce que nos opérations directes aient une stratégie définie pour réduire les émissions et contribuer à l'atteinte de notre objectif de carboneutralité à long terme et de notre objectif à court terme de réduction des émissions de portées 1 et 2 de 50 % (par rapport aux données de référence de 2019). L'équipe présente régulièrement des rapports sur le rendement

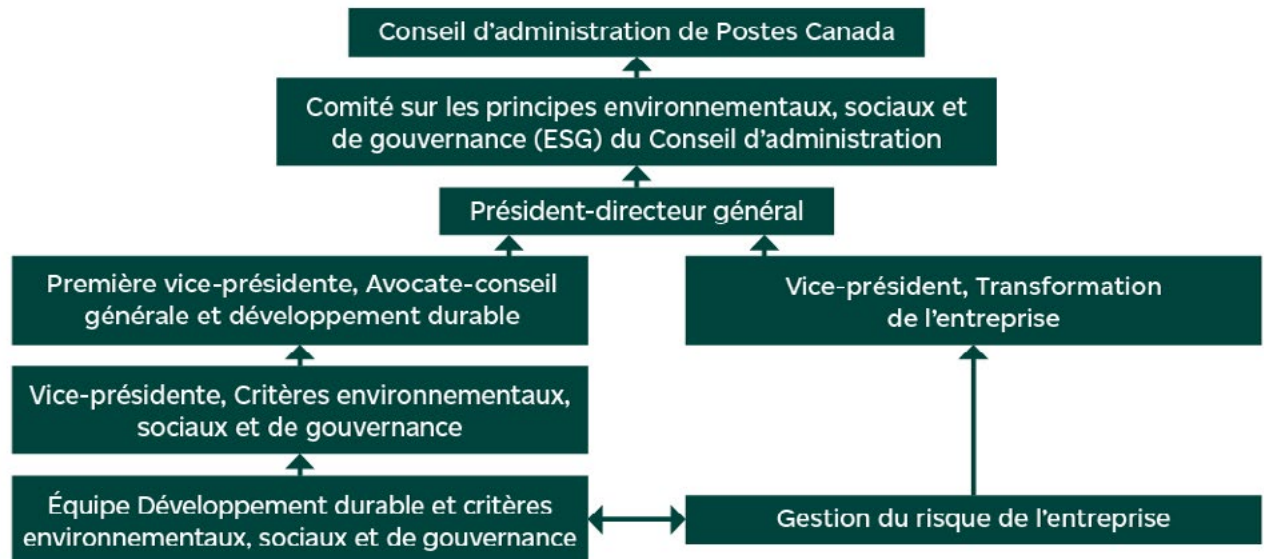
par rapport à ces objectifs au comité exécutif de la haute direction et au Conseil d'administration de Postes Canada.

Les questions liées au climat sont prises en compte dans la planification stratégique et la production des rapports de la Société à l'aide des guides et des fiches de pointage liées à la rémunération pour les cadres supérieurs et autres membres de la haute direction, qui sont régis par le Conseil d'administration. Tous les dirigeants et toutes les dirigeantes de la Société ont un changement de comportement lié à la rémunération ou un objectif lié au climat sur leur fiche de pointage. Le Conseil d'administration reçoit un rapport trimestriel sur le rendement en matière d'enjeux ESG qui comprend les progrès réalisés par l'équipe Développement durable de l'entreprise et critères ESG par rapport aux objectifs climatiques.

Consultation

Avant de prendre des décisions, la direction consulte les parties prenantes pour connaître leurs points de vue sur les enjeux ESG, y compris les changements climatiques. Nous entretenons un dialogue par l'entremise de groupes de travail, de comités mixtes et de comités consultatifs externes, y compris le Comité mixte de collaboration sur l'environnement, qui est composé de membres de l'équipe Développement durable de l'entreprise de Postes Canada ainsi que de nos quatre agents négociateurs.

Structure de la Société pour la surveillance des risques climatiques



Gestion des risques



Postes Canada s'est dotée d'un cadre de gestion des risques de l'entreprise (GRE) qui prend en compte les risques, y compris ceux liés aux changements climatiques, à tous les niveaux de prise de décision. La GRE vise à minimiser les risques à l'échelle de l'entreprise qui pourraient avoir une incidence sur la capacité de la Société à atteindre l'autonomie financière à long terme tout en réalisant son mandat, sa mission et ses objectifs stratégiques.

Le cadre de GRE inclut un processus de recensement, de mesure, d'évaluation, de réponse, de surveillance et de communication de l'information pour tous les risques de l'entreprise. Le processus continu de recensement et de surveillance des risques est nécessaire pour que la direction puisse évaluer efficacement les nouvelles menaces et y répondre de façon proactive. Les risques de l'entreprise, y compris ceux liés aux changements climatiques, sont mesurés et évalués de manière uniforme, objective et comparable au moyen d'une échelle d'évaluation des risques cohérente qui permet de quantifier les répercussions négatives qu'ils pourraient avoir (p. ex., financières, opérationnelles et réputationnelles) et la probabilité qu'ils se matérialisent. Une fois les risques évalués, ils sont classés selon les catégories suivantes : faible, modéré, élevé ou très élevé. Davantage d'attention et de ressources sont consacrées au contrôle et à l'atténuation des risques ayant une gravité plus importante.

Vous trouverez ci-dessous les échelles d'incidence financière et stratégique importante fondées sur notre échelle de cinq points :

Catégorie	Mesure	1 – Très faible	2 – Faible	3 – Modérée	4 – Élevée	5 – Très élevée
Financière	Incidence sur les revenus (5 ans)	< 100 M\$	De 100 à 250 M\$	De 250 à 500 M\$	De 500 M\$ à 1 G\$	> 1 G\$
	Incidence sur les coûts (5 ans)	< 50 M\$	De 50 à 100 M\$	De 100 à 200 M\$	De 200 à 500 M\$	> 500 M\$
Opérationnelle	Main-d'œuvre, réseau ou capacités de livraison non disponibles	< 1 jour	1 jour	1 ou 2 jours	De 3 à 5 jours	> 5 jours
	Incidences sur les processus d'affaires ou le rendement du service	Négligeables	Mineures (isolées)	Moyennes (limitées)	Graves (répandues)	Extrêmes (à l'échelle de l'entreprise)
Réputationnelle	Répercussions sur la marque en raison de l'information négative, des médias sociaux ou de plaintes. Risques de « justice sociale »	Négligeables	Échelle locale	Échelle régionale	Échelle nationale	Échelle internationale

Catégorie	Mesure	1 – Très faible	2 – Faible	3 – Modérée	4 – Élevée	5 – Très élevée
Probabilité	Risque au cours des 2-3 prochaines années	< 20 %	De 20 % à 40 %	De 40 % à 60 %	De 60 % à 80 %	> 80 %

En collaboration avec l'équipe GRE, l'équipe Développement durable de l'entreprise et critères ESG procède à une évaluation continue des risques liés au climat sur divers horizons temporels dans le contexte du cadre de GRE de Postes Canada. En 2022, nous avons confirmé nos risques physiques (c.-à-d. ceux découlant de la fréquence et de la gravité croissantes des phénomènes météorologiques extrêmes) et nos risques de transition (c.-à-d. ceux découlant de la transition vers une économie à faibles émissions de carbone) liés au climat auprès de membres clés de la haute direction. Nous avons effectué une analyse de scénarios climatiques modélisant des scénarios de hausse de la température et la probabilité de leurs répercussions par rapport aux principaux risques de l'entreprise liés au climat. Les résultats de cette évaluation ont fourni des lignes directrices pour la classification de l'ampleur, de la portée, de la probabilité et des répercussions financières estimées des risques liés au climat. Chaque année, l'équipe Développement durable de l'entreprise et critères ESG collabore avec l'équipe GRE pour passer en revue les risques liés au climat et mettre à jour les informations sur ces risques afin de les inclure dans notre rapport annuel. L'équipe ESG a aidé à établir un processus d'examen rigoureux qui s'harmonise avec notre cadre de GRE. Cet examen annuel aide à renforcer nos stratégies de gestion liées au climat.

Notre cadre de GRE assure la surveillance et la cohérence des activités de gestion des risques de Postes Canada. Il diminue l'incertitude organisationnelle et renforce la résilience, permet la priorisation des risques pour améliorer l'affectation des ressources, facilite une réponse proactive aux risques émergents, et assure la prise en charge et la responsabilité de l'atténuation et du contrôle des risques. Le processus exhaustif de revue de l'évaluation et de l'atténuation des risques de l'entreprise est mis en œuvre semestriellement, et les résultats sont communiqués à la haute direction et au Conseil d'administration.

Stratégie





Risques et occasions liés au climat à Postes Canada

Postes Canada a conscience de l'importance de cerner et d'évaluer les répercussions des risques et des occasions liés au climat à court, à moyen et à long terme. En ce qui concerne les risques, nous évaluons les risques physiques et de transition liés au climat dans le cadre de notre processus de gestion des risques de l'entreprise (GRE). Les risques de transition liés au climat comprennent l'évaluation des risques actuels et émergents liés à la réglementation, à la technologie, au droit, au marché et à la réputation. Les évaluations des risques physiques liés au climat comprennent la surveillance des risques graves et chroniques liés aux conditions météorologiques. Les occasions liées au climat sont prises en compte dans notre processus global de planification stratégique, dans le cadre duquel nous évaluons les hausses de revenus et les économies d'échelle qui pourraient découler de l'offre de services à faibles émissions de carbone ou de la mise en œuvre d'initiatives liées à l'efficacité énergétique.

Nous tenons compte des risques et des occasions liés au climat et aux facteurs environnementaux, sociaux et de gouvernance (ESG) à court terme (de 0 à 1 an), à moyen terme (de 1 à 5 ans) et à long terme (de 5 à 10 ans). Le tableau ci-dessous décrit notre compréhension actuelle des principaux risques et occasions liés au climat, ainsi que leurs répercussions potentielles sur nos activités commerciales et nos stratégies actuelles d'atténuation des risques et de concrétisation des occasions. Les conditions météorologiques futures sont imprévisibles.

Dans les tableaux ci-dessous, les estimations des répercussions financières ont été calculées à l'aide d'une approche en deux volets consistant à tirer parti de données historiques expérientielles très limitées sur les répercussions financières (ou données estimées), d'indicateurs pour les événements météorologiques extrêmes et de points de vue des parties intéressées. Ces estimations n'ont pas été auditées, doivent être vérifiées et ne doivent pas être utilisées à d'autres fins que pour mieux comprendre, d'un point de vue général, la manière dont les changements

climatiques pourraient affecter nos activités. Alors que la Société évolue dans le cadre de sa lutte contre les changements climatiques, une collecte de données plus exhaustive sera essentielle pour améliorer l'exactitude des analyses et des estimations futures. De plus, les répercussions estimées présentées dans ce rapport représentent uniquement l'exposition financière possible et n'entraîneront pas nécessairement une incidence financière ou un coût. L'incidence sur nos activités dépendra grandement de l'arrivée (ou non) d'un événement climatique important, de la gravité et de la durée de l'événement, ainsi que de la région ou de l'installation concernée.

Dans la mesure du possible, la Société a mis en œuvre des stratégies de contrôle des risques afin d'atténuer les risques de dommages à ses actifs et les répercussions sur les opérations. Cela comprend les assurances, les mesures de contrôle des pertes (p. ex., les gicleurs) et les plans de continuité des opérations. Toutefois, les estimations financières ci-dessous ne tiennent pas compte de ces mesures.

Risques liés au climat à Postes Canada

Type de risque	Risque	Description	Horizon temporel et probabilité	Incidence financière potentielle estimée (non auditée, sous réserve de vérification) ^{1, 2}	Stratégie d'atténuation des risques
Physique élevé	Feux de forêt	Augmentation du risque de feux de forêt en raison des changements de température et de précipitations, ce qui pourrait entraîner des coûts plus élevés pour réparer les dommages à l'infrastructure, déménager les installations et réacheminer les livraisons.	Long terme Plus probable qu'improbable	Incidence sur la valeur de l'actif vulnérable : 0,7 G\$ à 1,2 G\$	Pour gérer ce risque, nous avons mis en œuvre plusieurs mesures proactives, comme la résilience dès la conception dans nos opérations et la livraison, la conception de nos immeubles de manière à ce qu'ils résistent aux feux de forêt et aux autres phénomènes météorologiques extrêmes, et l'élaboration de plans de continuité des opérations pour veiller à ce que nos opérations puissent se dérouler efficacement lorsqu'elles sont touchées par de tels événements. Nous avons également mis en œuvre des mesures réactives. L'équipe de surveillance-incendie de Postes Canada surveille les feux de forêt et peut mobiliser le personnel et évacuer les installations rapidement en cas de feux de forêt extrêmes. Des emplacements mobiles temporaires sont aménagés dans des endroits sécuritaires afin que nous puissions continuer de fonctionner durant de tels événements. Nous équipons également nos camions, notre personnel et nos immeubles de filtres à smog afin d'offrir une protection contre l'inhalation de fumée.
Physique élevé	Précipitations extrêmes	Précipitations extrêmes entraînant une accumulation rapide d'eau de surface, ce qui pourrait entraîner une augmentation des coûts pour réparer les dommages à l'infrastructure, déménager les installations et réacheminer les livraisons.	Long terme Plus probable qu'improbable	Incidence sur la valeur de l'actif vulnérable : 2,7 G\$ à 4,6 G\$	Chaque année, dans le cadre de notre Programme d'amélioration des installations, nous évaluons et sélectionnons les emplacements clés ayant des besoins immédiats en matière d'amélioration qui pourraient avoir une incidence sur les opérations. Cette évaluation comprend des mesures d'atténuation axées sur la résilience face aux précipitations extrêmes. Les exemples incluent le remplacement des toits plats par des toits en pente afin de mieux gérer les augmentations de l'accumulation de neige et le nivellement de la chaussée autour des immeubles comme moyen de prévenir les dommages causés par les inondations.
Transition	Mécanismes de tarification du carbone	Mesures liées aux politiques susceptibles de faire augmenter les coûts des carburants et de l'énergie, ce qui pourrait entraîner des coûts d'exploitation plus élevés.	Long terme Très probable	Incidence sur les coûts d'exploitation : 130 M\$ à 880 M\$	Nous avons mis en œuvre une gamme d'initiatives environnementales visant à réduire notre empreinte carbone globale. Notamment, nous avons adopté des objectifs fondés sur la science et pris un engagement à long terme pour atteindre la carboneutralité dans l'ensemble de notre chaîne de valeur d'ici 2050. Nous avons également affecté un milliard de dollars à la réduction des émissions opérationnelles et à l'électrification de notre parc de plus de 14 300 véhicules. Consultez la section Mesures et cibles pour obtenir plus de renseignements.

1. Les répercussions financières présentées dans ce tableau sont des chiffres annuels et doivent être prises en compte au cours de l'horizon temporel indiqué.

2. La valeur de l'actif vulnérable comprend seulement la valeur de remplacement des immeubles dans notre réseau immobilier actuel et exclut les dommages potentiels au terrain ou au contenu de l'immeuble. La valeur de remplacement d'un actif correspond au coût estimatif de la reconstruction ou du remplacement d'une propriété ou d'un actif par un nouvel actif ayant la même fonction, la même capacité et la même qualité que l'actif original. Le coût comprend des facteurs comme la conception, les permis, la construction, l'accessibilité et la diligence raisonnable, mais exclut certains coûts comme la démolition d'un immeuble ou la remise en état d'un site, le déplacement vers le site de remplacement, les accessoires, les cases postales, l'équipement de quai, l'infrastructure et le câblage de TI et de télécommunications, et les mesures de sécurité. L'estimation tient également compte de l'inflation annuelle en fonction des indices des prix de la construction des immeubles. Toutefois, la demande, l'offre et les prix à l'échelle régionale, les facteurs d'inflation pour les années à venir, ainsi que la conception et la mise en œuvre écologiques ne sont pas inclus dans l'estimation.

Occasions liées au climat à Postes Canada

Type d'occasion	Occasion	Description	Horizon temporel et probabilité	Incidence financière potentielle estimée (non audité, sous réserve de vérification)	Stratégie pour concrétiser les occasions
Produits et services	Innovation pour répondre à la demande croissante pour des produits et services à faibles émissions de carbone	Augmentation des revenus découlant de la demande accrue pour des options d'expédition haut de gamme à faibles émissions de carbone.	Long terme Aussi probable qu'improbable	Incidence sur les revenus : 2 M\$ à 4 M\$ (Estimation annuelle de la croissance potentielle des revenus.)	À compter de 2023, toutes les livraisons de surface des services Colis standard ^{MC} et Colis accélérés ^{MC} du régime intérieur seront carboneutres. Pour concrétiser cette occasion, en 2022, nous avons mis au point une méthode permettant de calculer les émissions pour toutes les livraisons de colis. Ces calculs servent à déterminer la quantité de crédits compensatoires nécessaire pour rendre les envois carboneutres. Notre méthode de calcul a été validée par une tierce partie. Lorsque nous achetons des crédits compensatoires, nous accordons la priorité aux projets canadiens liés à la nature appartenant à des Autochtones ou dirigés par des Autochtones. L'incidence positive sur les revenus pourrait provenir d'une augmentation de la part de marché ou d'une tarification différentielle de l'option d'expédition à faibles émissions de carbone.
Marché	Leadership en matière de climat	Augmentation des revenus découlant de l'adoption d'une position de leadership sur le changement climatique afin d'améliorer la réputation de Postes Canada auprès de la clientèle.	Long terme Plus probable qu'improbable	Incidence sur les revenus : 20 M\$ à 35 M\$ (Estimation annuelle de la croissance potentielle des revenus.)	En 2021, nous avons adopté et dévoilé un nouveau plan et une nouvelle raison d'être, Porteurs d'un Canada plus fort. Dans le cadre de notre plan de transformation, nous priorisons l'environnement. Les Canadiennes et les Canadiens veulent que nous soyons un chef de file dans la protection de l'environnement pour les générations futures. Nous investissons pour réduire notre impact environnemental et assurer un avenir durable. Notre stratégie s'appuie sur notre Plan d'action pour le climat d'un milliard de dollars qui prévoit des investissements visant à réduire les émissions dans nos opérations. Consultez la section Mesures et cibles pour obtenir plus de renseignements.
Écoefficacité	Décarbonisation du parc de véhicules	Économies d'échelle et possibilités de réduction des émissions de gaz à effet de serre associées à l'électrification du parc de véhicules.	Long terme Très probable	Incidence sur les économies de coûts d'exploitation : 10 M\$ (Estimation annuelle fondée sur les économies prévues.)	En tant que grande entreprise de livraison avec l'un des plus importants parcs de véhicules au Canada, la transformation de notre parc pour soutenir une économie à faibles émissions de carbone est une priorité clé. En juin 2022, nous avons annoncé notre engagement à électrifier la moitié de notre parc de véhicules de livraison du dernier kilomètre d'ici 2030 et l'ensemble, d'ici 2040. Les plans pour y parvenir avancent, et nos 100 premiers véhicules de livraison du dernier kilomètre entièrement électriques devraient être sur la route d'ici la fin de 2023.

Incidence des risques et des occasions sur la stratégie et la planification financière

Les risques et les occasions liés aux changements climatiques ainsi que d'autres facteurs ESG continuent d'être pris en compte dans l'élaboration de notre stratégie. Ces considérations s'intègrent à nos processus d'affaires et à notre prise de décision concernant les produits et services, les opérations, la chaîne de valeur et les investissements dans la recherche et le développement. Pour en savoir plus sur ces considérations et leur incidence sur les activités, reportez-vous à la section 3, Stratégie d'affaires, de notre rapport de 2022 dans le cadre du questionnaire annuel sur les changements climatiques du CDP (auparavant le Carbon Disclosure Project).

Les risques et les occasions liés au climat continuent d'influer sur nos dépenses en immobilisations et notre planification financière annuelle. En 2022, le Conseil d'administration a approuvé nos objectifs plus ambitieux fondés sur la science ainsi qu'une enveloppe réservée aux investissements afin de veiller à ce que nous puissions atteindre nos objectifs de réduction des émissions de GES. Les progrès réalisés pour atteindre notre objectif et les mises à jour budgétaires sont présentés chaque année au Conseil, des mises à jour provisoires étant faites tout au long de l'année.

En 2022, Postes Canada a dévoilé sa nouvelle installation de tri de colis carboneutre qui sera en mesure de traiter plus d'un million de colis par jour. Le Centre de traitement Albert-Jackson sera un pôle majeur du réseau national de l'entreprise et permettra d'améliorer le service offert aux



Centre de traitement Albert-Jackson : première installation carboneutre de Postes Canada

Canadiennes et aux Canadiens lorsqu'il sera pleinement opérationnel en 2023. L'installation ultramoderne de 470 millions de dollars située à Scarborough, en Ontario, aidera Postes Canada à répondre aux besoins en évolution de la population et des entreprises canadiennes. L'installation est le plus grand projet industriel au Canada conçu selon la Norme du bâtiment à carbone zéro.

Pour atteindre nos objectifs fondés sur la science de réduction des émissions, nous avons besoin d'une combinaison de certaines modernisations d'immeubles, de solutions de rechange propres pour le parc de véhicules, d'achats d'électricité renouvelable et d'initiatives d'engagement des fournisseurs. Nous avons décrit en détail nos progrès à l'égard de ces occasions et priorités dans notre [Rapport sur le développement durable de 2022](#). Pour en savoir plus, consultez la section Action pour le climat de notre [Rapport sur le développement durable de 2022](#).

Analyse de scénarios liés au climat pour orienter la stratégie et atténuer les risques

L'analyse de scénarios liés au climat fournit des conseils concernant les aspects sur lesquels il faut se concentrer pour améliorer la résilience des stratégies de gestion liées au climat, ainsi que pour déterminer les emplacements qui sont les plus à risque dans le délai de l'analyse menée.

Suivant les recommandations du GTIFCC, nous avons effectué une analyse de scénarios sur nos risques physiques et de transition et avons résumé les résultats dans les tableaux ci-dessous. Les estimations quant aux répercussions financières fournies dans les tableaux de ce rapport n'ont pas été auditées, doivent être vérifiées et ne doivent pas être utilisées à d'autres fins que pour mieux comprendre, d'un point de vue général, la manière dont les changements climatiques pourraient affecter nos activités.

Résultats de l'analyse de scénarios liés au climat : risque physique

Scénario	Description	Incidence sur la température	Horizon temporel	Justification
SSP1-2.6 (faible)	Ce scénario illustre un avenir dans lequel le monde se dirige graduellement vers une trajectoire plus durable, où il y a peu de défis à relever pour faire la transition vers une économie à faibles émissions de carbone et s'adapter aux changements climatiques. Dans ce scénario, les émissions sont faibles, ce qui maintient le réchauffement de la planète en dessous de 2 °C.	Moins de 2 °C d'ici la fin du siècle	2030	Ce scénario a été sélectionné parce qu'il illustre le meilleur scénario.
SSP2-4.5 (modéré)	Ce scénario illustre un avenir intermédiaire, dans lequel il y a des défis modérés à relever pour atténuer les changements climatiques, avec une certaine dégradation des systèmes environnementaux. Dans ce scénario, les émissions sont modérées, ce qui place la planète sur une trajectoire de réchauffement comprise entre 2 et 4 °C.	Entre 2 et 4 °C d'ici la fin du siècle	2030	Ce scénario a été sélectionné parce qu'il illustre un avenir probable compte tenu des engagements annoncés en matière de réduction des émissions (p. ex., CDN).
SSP5-8.5 (élevé)	Ce scénario illustre un avenir dans lequel les ressources en combustibles fossiles sont utilisées de façon intensive, ce qui crée de grands défis pour atténuer les changements climatiques. Dans ce scénario, les émissions sont élevées, ce qui place la planète sur une trajectoire de réchauffement de 4 °C ou plus.	Plus de 4 °C d'ici la fin du siècle	2030	Ce scénario a été sélectionné parce qu'il illustre le pire scénario.

Risque physique	Méthodologie	Résultats	Répercussions commerciales et financières estimées sur la stratégie (scénario modéré jusqu'en 2030) (non auditées, sous réserve de vérification)
Feux de forêt	Des modèles climatiques ont été utilisés pour prévoir le nombre moyen de jours à risque élevé d'incendie aux 25 principaux emplacements de Postes Canada. Cela a déterminé l'exposition future de l'emplacement au risque de feux de forêt dans différents scénarios de réchauffement. La vulnérabilité aux feux de forêt a été évaluée, ce qui a permis de déterminer les emplacements les plus à risque et d'extrapoler les résultats pour l'ensemble de nos biens immobiliers.	Dans l'ensemble, le nombre de jours à risque élevé d'incendie devrait demeurer inchangé ou augmenter pour tous les emplacements, avec une augmentation plus prononcée dans le cas des scénarios de réchauffement plus élevé. Nos emplacements en Colombie-Britannique sont les plus exposés au risque de feux de forêt. Ces emplacements peuvent donc présenter un risque stratégique plus élevé pour Postes Canada.	Les feux de forêt devraient avoir une incidence financière sur environ 170 à 280 emplacements de Postes Canada, avec une valeur estimative de l'actif de 0,7 G\$ à 1,2 G\$. Cette fourchette représente la valeur de remplacement des immeubles de notre réseau immobilier actuel qui se trouvent à un emplacement à risque dans un scénario modéré. Des coûts supplémentaires peuvent être engagés en raison de dommages aux immeubles ou d'une perturbation des opérations, entraînant ainsi une augmentation des coûts directs pour les opérations, des passifs potentiels et des répercussions sur les revenus.
Précipitations extrêmes	Des modèles climatiques ont été utilisés pour prévoir le nombre de fois où les précipitations mensuelles dépasseront les intervalles de récurrence de 25 ans et de 100 ans sur une période de 20 ans aux 25 principaux emplacements de Postes Canada. Cela a déterminé l'exposition future de l'emplacement au risque de précipitations extrêmes dans différents scénarios de réchauffement. La vulnérabilité à de telles précipitations a été évaluée, ce qui a permis de déterminer les emplacements les plus à risque et d'extrapoler les résultats pour l'ensemble de nos biens immobiliers.	La variation prévue du nombre d'épisodes de précipitations extrêmes diffère selon l'emplacement. Après avoir évalué les attributs climatiques pertinents, nous avons constaté que le centre-sud de Toronto, Barrie, Ottawa, Campbell River, Prince George, Saint John et Edmonton présentent un risque particulièrement élevé de précipitations extrêmes. Ces emplacements peuvent donc présenter un risque stratégique plus élevé pour Postes Canada.	Les inondations devraient avoir une incidence financière sur environ 850 à 1 400 emplacements de Postes Canada, avec une valeur estimative de l'actif de 2,7 G\$ à 4,6 G\$. Cette fourchette représente la valeur de remplacement des immeubles de notre réseau immobilier actuel qui se trouvent à un emplacement à risque dans un scénario modéré. Des coûts supplémentaires peuvent être engagés en raison de dommages aux immeubles ou d'une perturbation des opérations, entraînant ainsi une augmentation des coûts directs pour les opérations, des passifs potentiels et des répercussions sur les revenus.

Résultats de l'analyse de scénarios liés au climat : risque de transition

Scénario ³	Description	Horizon temporel
Transition désordonnée	<p>Deux scénarios du Network for Greening the Financial System (NGFS) examinés :</p> <ul style="list-style-type: none"> Carboneutralité divergente : Dans ce scénario, la carboneutralité est atteinte d'ici 2050, mais avec des coûts plus élevés en raison des politiques divergentes introduites dans les différents secteurs et d'une élimination « précipitée » des combustibles fossiles. Ce scénario suppose que les politiques climatiques sont plus strictes dans les secteurs du transport et de la construction. Ce scénario limite le réchauffement planétaire à 1,4 °C. Transition tardive vers la carboneutralité : Ce scénario présume que les émissions annuelles à l'échelle mondiale ne diminueront pas avant 2030, d'où la nécessité de politiques agressives. Il comprend des variations régionales de la tarification du carbone, par exemple dans les régions ayant des objectifs de carboneutralité qui sont plus ambitieux après 2030. Ce scénario limite le réchauffement planétaire à 1,6 °C. 	2030
Transition ordonnée	<p>Deux scénarios du NGFS examinés :</p> <ul style="list-style-type: none"> En dessous de 2 °C : Ce scénario couvre le durcissement graduel des politiques climatiques, pour atteindre la carboneutralité après 2070. Ce scénario limite le réchauffement planétaire à environ 1,5 °C à 2 °C. Carboneutralité d'ici 2050 : Un scénario ambitieux qui limite le réchauffement de la planète à 1,5 °C grâce à des politiques climatiques rigoureuses et à l'innovation, pour atteindre la carboneutralité vers 2050. 	2030
Situation actuelle	<p>Deux scénarios du NGFS et le système actuel de tarification du carbone au Canada :</p> <ul style="list-style-type: none"> Contributions déterminées au niveau national (CDN) : Ce scénario comprend toutes les politiques promises. Il mène à un réchauffement planétaire d'environ 2,5 °C. Politiques actuelles : Ce scénario comprend toutes les politiques actuelles et découle de l'extrapolation de l'ambition des politiques à court terme. Il mène à un réchauffement planétaire de 3 °C ou plus. Prix national minimal de la pollution par le carbone : Il ne s'agit pas d'un scénario du NGFS. Il représente plutôt l'exposition actuelle de Postes Canada si les entités ne mettent pas en œuvre des systèmes de tarification du carbone supplémentaires ou plus agressifs. Dans de tels scénarios, nous nous attendons à un réchauffement de 2,5 °C ou plus. 	2030

3. Les scénarios sélectionnés reflètent les scénarios du Network for Greening the Financial System.

Risque de transition	Méthodologie	Résultats	Répercussions commerciales et financières estimées sur la stratégie (scénario modéré jusqu'en 2030) (non auditées, sous réserve de vérification)
Tarification du carbone	Nous avons fait des prévisions à l'aide de nos émissions actuelles selon les trois différents scénarios ci-dessus afin de déterminer la quantité d'émissions qui sera assujettie à une taxe sur le carbone. Nous avons inclus les prix du carbone associés à différents scénarios du NGFS pour déterminer notre exposition financière potentielle.	L'incidence prévue de la tarification du carbone variera en fonction de la façon dont les gouvernements établiront des mécanismes de tarification du carbone et des mesures que prendra Postes Canada pour réduire les émissions dans l'ensemble de sa chaîne de valeur. Des politiques de tarification du carbone plus strictes entraîneront une augmentation potentielle des coûts pour Postes Canada, laquelle peut être atténuée par des mesures de transition vers un modèle d'affaires à faibles émissions de carbone.	La tarification du carbone devrait avoir une incidence financière annuelle allant de 130 M\$ à 880 M\$. Le montant minimal de l'incidence financière estimée tient compte de la taxe sur le carbone à laquelle Postes Canada sera assujettie d'ici 2030 si nous maintenons nos réductions stratégiques d'émissions conformément à notre objectif fondé sur la science pour atteindre la carboneutralité d'ici 2050. Le montant plus élevé de l'incidence financière découle de la taxe sur le carbone à laquelle nous serons assujettis si nous maintenons le statu quo, c'est-à-dire si nos émissions continuent d'augmenter de 5 %. Notre stratégie visant à atteindre nos objectifs (décrits dans la section Mesures et cibles) nous aidera à réduire nos émissions de GES et à atténuer notre risque de payer une taxe ou des suppléments sur le carbone.

Mesures et cibles



En 2021, le Groupe d'experts intergouvernemental sur l'évolution du climat (GIEC) a publié son sixième rapport d'évaluation, qui souligne l'importance de maintenir la hausse des températures mondiales à 1,5 °C au-dessus des niveaux préindustriels. Postes Canada a un rôle à jouer pour réduire significativement ses émissions conformément au sixième rapport d'évaluation du GIEC et pour soutenir le plan ambitieux de lutte contre les changements climatiques du gouvernement du Canada. En 2022, à la suite de la publication du rapport du GIEC et à la demande de son Conseil d'administration, Postes Canada a renforcé son ambition en matière de réduction des émissions en s'alignant sur un scénario de réchauffement de 1,5 °C, soulignant ainsi son engagement à soutenir la transition du Canada vers une économie à faibles émissions de carbone.

Postes Canada a mis de côté un milliard de dollars pour réduire ses émissions et électrifier son parc de véhicules. Avec plus de 14 300 véhicules et le plus grand réseau de vente au détail au pays, qui compte près de 5 900 bureaux de poste, nous sommes conscients de l'ampleur de notre empreinte. Nos investissements dans la lutte contre les changements climatiques se doivent d'être proportionnels à l'envergure de notre réseau.

Nos nouveaux engagements en matière de climat reflètent notre ambition et s'accompagnent d'un investissement d'un milliard de dollars pour électrifier complètement notre parc de plus de 14 300 véhicules d'ici 2040, investir dans l'énergie renouvelable et moderniser nos immeubles existants afin d'améliorer leur efficacité énergétique.



Objectifs fondés sur la science de Postes Canada




Notre objectif fondé sur la science comporte trois volets :

1. Réduire de 50 % nos émissions de gaz à effet de serre (GES) de portées 1 et 2 d'ici 2030 (par rapport aux niveaux de 2019).
2. Inciter nos principaux fournisseurs et nos filiales à adopter des objectifs de réduction des émissions – le but étant que 67 % de nos fournisseurs (en fonction des dépenses qu'ils représentent) et 100 % de nos filiales adoptent un objectif fondé sur la science d'ici 2025.
3. Atteindre la carboneutralité à l'échelle de notre chaîne de valeur d'ici 2050, par rapport à notre niveau de référence de 2019.

Nos objectifs visent à nous permettre de suivre la trajectoire de l'iSBT, qui travaille avec les entreprises afin d'établir des objectifs pour limiter le réchauffement de la planète à 1,5 °C par rapport aux niveaux préindustriels. Notre objectif fixé pour 2030 nous place sur la voie de la carboneutralité d'ici 2050 et a été approuvé par l'iSBT en décembre 2022.

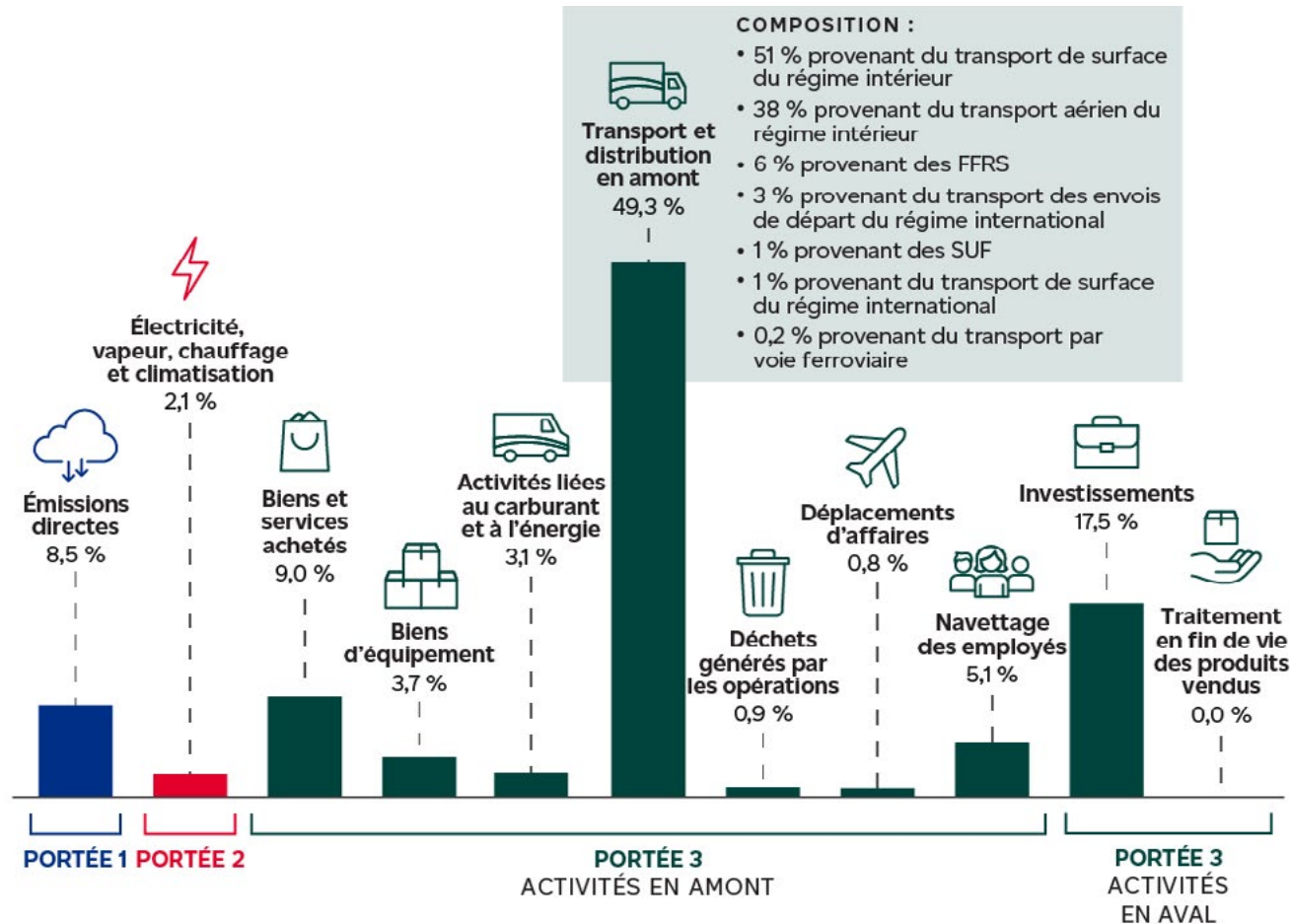
Postes Canada est fière de faire partie d'un petit groupe d'entreprises canadiennes qui se sont fixé des objectifs de réduction des émissions fondés sur les connaissances scientifiques. En effet, Postes Canada est l'une des 150 premières entreprises au monde à voir son objectif de carboneutralité approuvé. Nous prenons ces engagements ambitieux au sérieux et nous sommes impatients de réaliser notre vision de carboneutralité d'ici 2050.

Autres objectifs liés au climat :

Cible principale et priorité	Description	Progrès
 Livraison du dernier kilomètre	Électrifier 50 % de nos véhicules de livraison du dernier kilomètre d'ici 2030, et 100 % d'ici 2040.	Sur la bonne voie. Nous avons acheté 100 véhicules de livraison électriques pour remplacer les véhicules à combustion interne vieillissants. Ils devraient être sur la route d'ici la fin de 2023.
 Livraison écoresponsable	Lancer des options de livraison carboneutre.	Terminé au T1 2023. Nous avons intégré la livraison carboneutre pour tous les services Colis standard ^{MC} et Colis accélérés ^{MC} du régime intérieur (par voie de surface).
 Engagement du personnel	Être considéré comme un employeur respectueux de l'environnement par 52 % de notre effectif d'ici 2023.	Sur la bonne voie. Notre sondage de 2022 auprès des employés indique que 49 % considèrent Postes Canada comme un employeur respectueux de l'environnement.



Nos émissions de GES en 2022 :



Les émissions de portée 1 représentent 8,5 % des émissions totales, et les émissions liées au parc de véhicules en génèrent la majorité (64 %).

Les émissions de portée 2 (en fonction du marché) représentent 2,1 % des émissions totales générées par l'entremise de l'électricité achetée.

Les émissions de portée 3 représentent 89 % des émissions totales, le transport et la distribution achetés étant les plus polluants (55 %), particulièrement le transport par voie terrestre du régime intérieur et grande distance par avion.

Nos objectifs fondés sur la science sont intégrés aux politiques de rémunération et sont liés aux fiches de pointage de la haute direction. Chaque année, Postes Canada effectue des calculs et produit des rapports sur les mesures liées au climat (y compris les émissions de GES par portée, la consommation d'énergie, le pourcentage d'énergie renouvelable, le pourcentage de véhicules électriques dans notre parc et l'intensité des émissions) afin de mieux comprendre comment elle se situe par rapport à ses propres objectifs de rendement en matière d'émissions et aux risques et occasions liés au climat. Pour en savoir plus, consultez la section Action pour le climat de notre [Rapport sur le développement durable de 2022](#), ainsi que notre [complément de données ESG](#).

Notre regard vers l'avenir

Postes Canada possède l'un des plus grands parcs de véhicules du pays, exploite le plus vaste réseau de vente au détail au Canada, emploie près de 68 000 personnes (personnel à temps plein et à temps partiel, y compris le personnel temporaire, occasionnel et nommé pour une période déterminée) et détient un important portefeuille immobilier et une chaîne d'approvisionnement étendue. Le défi est grand, et nous savons qu'il sera essentiel de rendre notre chaîne de valeur plus écologique. Les résultats de l'évaluation des risques climatiques de cette année nous aident à jauger les risques dans la transition vers une économie à faibles émissions de carbone et fournissent des lignes directrices pour renforcer nos plans de continuité des opérations face aux risques et à l'incertitude qui entourent les changements climatiques. La détermination des risques et des occasions et leur transposition en mesures financières ont permis d'approfondir les discussions avec un plus grand nombre d'intervenantes et d'intervenants à l'échelle de Postes Canada.

À l'avenir, Postes Canada continuera de prendre en considération les facteurs liés au climat dans l'ensemble de l'entreprise, pendant l'élaboration des analyses de rentabilisation et dans le cadre des procédures normales de continuité des opérations et des améliorations.

Postes Canada s'est fixé des objectifs ambitieux pour s'aligner sur le scénario limitant le réchauffement climatique mondial à 1,5 °C. Dans le cadre de notre engagement en matière de carboneutralité, en 2023, nous travaillons à officialiser notre stratégie de réduction des émissions de portée 3 et à recueillir des données primaires afin d'évaluer plus précisément notre incidence et orienter nos plans d'atténuation futurs. Aux yeux des Canadiens et des Canadiennes, Postes Canada a un rôle important à jouer dans la réduction de ses émissions conformément au sixième rapport d'évaluation du GIEC et au plan de lutte contre les changements climatiques du gouvernement du Canada. Nous accordons de la valeur au cadre du GTIFCC pour la production de rapports sur les changements climatiques. Il tient responsables les entreprises comme la nôtre, produit des rapports transparents et garantit que l'ensemble du public canadien a accès à nos stratégies relatives à notre incidence sur les changements climatiques ainsi qu'à nos stratégies d'atténuation.

